

事業報告書(様式)

1 借受・転貸状況

(1) 28年度の借受・転貸面積

	3月末までに 権利発生したもの (※2)	左記以外で3月末までに 公告したもの (※3)
借受面積	333	6
転貸面積(※1)	346	
うち新規集積面積(※1)	247	—

※1:「転貸面積」、「うち新規集積面積」には、過年度に機構が借り入れて、当年度に転貸したものを含む。
「うち新規集積面積」には、特定農作業受託により既に担い手が農作業を行っていた農地は含まれない。

※2: 過年度に農用地利用集積計画を公告したもので、当年度に権利発生したものと及び
過年度に農用地利用配分計画を認可公告したもので、当年度に権利発生したものを含む。

※3: 当年度の3月末までに公告し、翌年度に権利発生するものを記載すること。
なお、公告は、「借受面積」については、農用地利用集積計画を公告したもの、
「転貸面積」については、農用地利用配分計画を認可公告したものととする。

(2) 累計(29年3月末時点)

	累計 (ストック)
借受面積(①)	969
うち転貸面積(②)	925
うち新規集積面積	549
うち機構が管理している面積	44
うち作業委託で管理している面積	1
うち条件整備中の面積	
転貸率②/①	95

※3月末までに権利発生したものを記載すること。

2 転貸先の状況(28年度事業分)

転貸先	経営体数	転貸面積
(1)地域内の農業者	243	342
①認定農業者	128	196
うち個人	86	93
うち法人	42	103
うち企業	24	45
②認定新規就農者	5	4
③基本構想水準到達者		
④今後育成すべき農業者	110	142
⑤認定農業者等以外の農外から参入した企業		
⑥その他		
(2)地域外からの参入者	6	4
うち法人	3	3
うち企業	1	1
新規参入	14	13
①個人	7	5
②法人	7	8
うち企業	4	3
(1)+(2)の合計(※2)	243	346

転貸を受けた者の農地の状況	転貸前	転貸後
平均経営面積	8.1	9.2
平均団地(連続して作業ができるほ場)数	16	18
1団地の平均面積	0.5	0.5

※1: 担い手の範囲には集落営農経営も含めるが、転貸先とはならないため、本表では不掲載。

※2: 経営体数の欄は、複数地域で農地の転貸を受け、各地域で計上され重複している経営体であっても、1つの経営体としてカウントすること。

3 担い手への集積の状況

	機構設立前	最新時点
耕地面積(※)(①)	67,300	65,900
担い手の利用面積(②)	12,532	14,271
担い手への集積率 ②/①	19%	22%

※農林水産統計の各都道府県の「耕地面積」を用いること。

4 市町村別(又は地域別)の借受・転貸状況及び担い手への集積の状況
別表のとおり

5 経費等の状況(28年度事業分)

賃料支払	13,572
賃料収入	13,572
差引賃料支払	0
管理・保全費支払	
条件整備費支払 (土地改良区への支払)	
運営費支払	110,132
業務委託支払	10,049
合計	120,181
単年度借入面積1ha当たりの単価	361
累計借入面積1ha当たりの単価	124

条件整備費借入	
新規借入	
返済	
借入残額	

6 優良事例

(1)効率的・効果的に進んでいる市町村・地域の例とその要因

(2)機構自身の創意工夫

(別表)

市町村 (又は細分化)	機構 借受面積 (ストック) ①	機構 転貸面積 (ストック) ②	②/①	耕地 面積 ③	担い手 利用面積 ④	④/③
岡山市	131.2	116.0	88	13500	3729	27.6
倉敷市	25.9	25.9	100	4,220	558	13.2
津山市	80.5	79.8	99	5,690	1286	22.6
玉野市	6.7	6.7	100	948	160	16.9
笠岡市	13.5	7.9	59	2,020	690	34.2
井原市	7.9	7.9	100	2,460	213	8.6
総社市	16.8	16.8	100	2,490	626	25.1
浅口市				941	18	1.9
高梁市	24.8	24.8	100	3,060	283	9.3
新見市	71.0	71.0	100	3,010	517	17.2
備前市	0.6	0.5	81	855	62	7.3
瀬戸内市	15.3	15.3	100	2,550	848	33.3
赤磐市	23.3	18.5	79	2,570	505	19.6
真庭市	32.7	32.4	99	5,660	1725	30.5
美作市	52.8	47.2	89	3,100	508	16.4
和気町	0.8	0.8	100	1,020	115	11.2
早島町				158	15	9.4
里庄町				159	11	7.1
矢掛町	77.6	76.6	99	1,120	243	21.7
新庄村	1.3	1.3	100	181	56	30.9
鏡野町	79.4	78.1	98	1,850	415	22.4
勝央町	4.1	3.6	87	1,220	435	35.7
奈義町	179.2	171.6	96	937	359	38.3
久米南町	23.6	23.6	100	1,180	194	16.4
美咲町	44.9	43.5	97	2,190	260	11.9
西粟倉村				146	27	18.5
吉備中央町	54.6	54.6	100	2,710	413	15.2
計	968.6	924.5	95	65,945	14,271	21.6

岡山県津山市八社地区

該当する
県・市町村の地図
(添付不要)

地区の特徴・状況

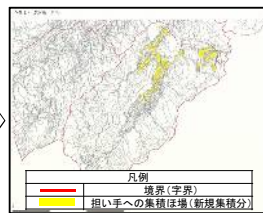
- 当該地区は、津山市の西南端に位置する山あいの地区であり、水稻が基幹作物である。
- ほ場整備が行われていなかったため、狭小かつ不整形で道路や水路に面していないほ場が多いため、作業性が悪く、担い手等への農地集積は行われていない。
- 農業者の高齢化が進行し、担い手が不在であり、耕作放棄地が増加している。

取組のポイント

- 地域代表者が中心となり、市、県(普及)、機構、農協等と連携した地域住民に対する農地利用アンケートを平成28年5月に実施し、地域農業の問題点等を確認した。
- アンケート結果から高齢化の一層の進展に伴う担い手不足や遊休農地の増大が予想されたため、地域農業の担い手として、平成28年8月に集落営農法人を設立するとともに、機構、県(普及)、市、農協等の支援のもと地域の5割強となる農地を当該法人に集積した。また、平成29年3月には人農地プランの中心経営体に位置づけ、当該地域での持続可能な農業の実現を目指していくこととしている。
- 平成29年度からは、農業競争力強化基盤整備事業を活用して、当該法人が集積したほ場の大区画化や用排水施設の整備を段階的に実施し、農業機械の大型化による、農業経営の効率化を進めていくこととともに、水稻を中心とした農業から、大豆や小麦等を組み合わせた複合型農業への転換を進めていくこととしている。



活用前



活用後

活用前(転貸前)→活用後(転貸後)

- ① 機構から転貸を受ける担い手の集積面積及び集積率
0ha(0%) → 21ha(54%)
- ② 機構から転貸を受ける担い手の平均経営面積
0ha/経営体 → 21ha/経営体
- ③ 機構から転貸を受ける担い手が利用する団地数
0箇所 → 4箇所
- ④ 機構から転貸を受ける担い手が利用する団地(連続して作付けできる圃場)の平均面積
0ha/団地 → 5ha/団地
- ⑤ 機構から転貸を受けた新規就農者数: 0人
- ⑥ 機構から転貸を受けた参入企業数: 0法人

《数字で見る変化》

活用前(転貸前)→活用後(転貸後)

【地区全体の状況】

- ① 地区内農地面積、担い手数: 39ha、0人 → 39ha、1人
- ② 担い手の平均経営面積、団地数: 0ha、0団地 → 21ha、4団地
- ③ 担い手が利用する団地の平均面積: 0ha → 5ha
- ④ 担い手への集積面積(集積率): 0ha(0%) → 21ha(54%)

【機構から転貸を受けた担い手の状況】

- ① 機構から転貸を受けた担い手の集積面積(うち新規)及び集積率: 0ha(0ha)、0% → 21ha(21ha)、54%
- ② 機構から転貸を受ける担い手の平均経営面積: 0ha/経営体 → 21ha/経営体
- ③ 機構から転貸を受ける担い手が利用する団地数: 0箇所 → 4箇所
- ④ 機構から転貸を受ける担い手が利用する団地(連続して作付けできる圃場)の平均面積: 0ha/団地 → 5ha/団地
- ⑤ 機構から転貸を受けた新規就農者数: 0人
- ⑥ 機構から転貸を受けた参入企業数: 0法人

貸借対照表

平成29年 3月31日現在

(単位:円)

科 目	当年度	前年度	増 △減
I 資産の部			
1. 流動資産			
預 金	45,107,015	37,331,760	7,775,255
未 収 金	2,558,075	2,826,628	△ 268,553
仮 払 金	40,530	0	40,530
流動資産合計	47,705,620	40,158,388	7,547,232
2. 固定資産			
(1) 基本財産			
投 資 有 価 証 券	447,161,758	497,348,714	△ 50,186,956
預 金	52,838,242	2,651,286	50,186,956
基本財産合計	500,000,000	500,000,000	0
(2) 特定資産			
一 般 事 業 調 整 積 立 資 産	756,784	756,784	0
担 い 手 事 業 運 用 財 産	109,763,673	114,095,383	△ 4,331,710
農 地 保 有 合 理 化 事 業 運 用 資 産	143,937,057	143,937,057	0
退 職 給 付 引 当 資 産	17,886,662	16,429,055	1,457,607
貸 倒 引 当 積 立 金 資 産	586,416	586,405	11
建 物 ・ 構 築 物	108,228,251	108,228,251	0
建物・構築物減価償却累計額	△ 103,455,348	△ 102,634,465	△ 820,883
車 両 運 搬 機 具	1,890,000	1,890,000	0
車両運搬具減価償却累計額	△ 1,889,999	△ 1,889,999	0
機 械 及 び 装 置	8,727,615	8,727,615	0
機械装置減価償却累計額	△ 8,684,229	△ 8,644,128	△ 40,101
什 器 備 品	147,000	147,000	0
什器備品減価償却累計額	△ 146,999	△ 146,999	0
特定資産合計	277,746,883	281,481,959	△ 3,735,076
(3) その他固定資産			0
建 物 ・ 構 築 物	7,658,778	7,658,778	0
建物・構築物減価償却累計額	△ 7,150,194	△ 6,988,365	△ 161,829
機 械 及 び 装 置	1,445,886	1,445,886	0
機械装置減価償却累計額	△ 1,151,865	△ 1,092,065	△ 59,800
什 器 備 品	1,839,692	2,455,352	△ 615,660
什器備品減価償却累計額	△ 1,839,689	△ 2,455,345	615,656
長 期 貸 付 金	6,696,263	9,633,870	△ 2,937,607
就 農 支 援 資 金 貸 付 金	9,729,863	12,586,270	△ 2,856,407
貸 倒 引 当 金	△ 3,873,600	△ 4,272,400	398,800
就 業 奨 学 金	840,000	1,320,000	△ 480,000
農 地 事 業 出 資 金	350,000	350,000	0
敷 金 保 証 金	495,000	495,000	0
その他固定資産合計	8,343,871	11,503,111	△ 3,159,240
固定資産合計	786,090,754	792,985,070	△ 6,894,316
資産合計	833,796,374	833,143,458	652,916

(単位:円)

科 目	当年度	前年度	増 △減
II 負債の部			
1. 流動負債			
一年以内償還借入金	5,362,000	576,000	4,786,000
就農支援資金貸付原資	5,362,000	576,000	4,786,000
未払金	16,077,053	10,953,402	5,123,651
預り金	1,436,511	1,642,544	△ 206,033
所得税預り金	134,004	55,464	78,540
住民税預り金	233,700	228,200	5,500
社会保険料預り金	1,068,807	964,605	104,202
その他の預り金	0	394,275	△ 394,275
賞与引当金	2,378,829	2,332,455	46,374
流動負債合計	25,254,393	15,504,401	9,749,992
2. 固定負債			
長期借入金	22,370,125	27,732,125	△ 5,362,000
就農支援資金貸付原資	22,370,125	27,732,125	△ 5,362,000
退職給付引当金	17,886,662	16,429,055	1,457,607
固定負債合計	40,256,787	44,161,180	△ 3,904,393
負債合計	65,511,180	59,665,581	5,845,599
III 正味財産の部			
1. 指定正味財産			
岡山県補助金	149,339,764	150,200,737	△ 860,973
寄付金	609,763,673	614,095,383	△ 4,331,710
指定正味財産合計	759,103,437	764,296,120	△ 5,192,683
(うち基本財産への充当額)	(500,000,000)	(500,000,000)	(0)
(うち特定資産への充当額)	(259,103,437)	(264,296,120)	(△ 5,192,683)
2. 一般正味財産			
一般正味財産	9,181,757	9,181,757	0
一般正味財産合計	9,181,757	9,181,757	0
(うち特定資産への充当額)	(756,784)	(756,784)	(0)
正味財産合計	768,285,194	773,477,877	△ 5,192,683
負債及び正味財産合計	833,796,374	833,143,458	652,916

農地中間管理事業に係る正味財産増減計算書

平成28年4月1日から平成29年3月31日

単位:円

科 目	金 額
I 一般正味財産増減の部	
1. 経常増減の部	
(1) 経常収益	
事業収益	13,571,832
用地貸付収益	13,571,832
受取補助金	120,181,000
農地中間管理機構運営事業費補助金	120,181,000
雑収益	25,000
雑収益	25,000
経常収益計	133,777,832
(2) 経常費用	
事業費	133,777,832
支払農地賃借料	13,571,832
諸謝金	157,000
給料手当	67,126,064
賃金	5,615,110
法定福利費	10,768,020
旅費交通費	2,983,659
通信運搬費	1,168,051
印刷製本費	14,040
会議費	217,670
消耗品費	456,325
燃料費	140,740
使用料及び賃借料	6,184,522
保険料	106,020
委託費	10,339,442
新聞図書費	54,060

単位:円

科 目	金 額
租税公課	1,098,030
支払手数料	245,104
広告宣伝費	13,532,143
経常費用計	133,777,832
評価損益等調整前当期経常増減額	0
当期経常増減額	0
2. 経常外増減の部	
(1) 経常外収益	
経常外収益計	0
(2) 経常外費用	
経常外費用計	0
当期経常外増減額	0
当期一般正味財産増減額	0
一般正味財産期首残高	0
一般正味財産期末残高	0
II 指定正味財産増減の部	
当期指定正味財産増減額	0
指定正味財産期首残高	0
指定正味財産期末残高	0
III 基金増減の部	
IV 正味財産期末残高	0

財 産 目 録

平成29年 3月31日現在

(単位:円)

貸借対照表科目	場 所 ・ 物 量 等	使 用 目 的 等	金 額
(流動資産)			
預金			45,107,015
	普通預金 中国銀行県庁支店(1076386)	運転資金として	18,096,167
	普通預金 中国銀行県庁支店(1302343)	就農支援資金貸付金の貸付資金として	19,287,982
	普通預金 中国銀行県庁支店(1423337)	運転資金として	1,763,150
	普通預金 トマト銀行県庁支店(1551571)	運転資金として	517,326
	普通貯金 岡山市農業協同組合(0036176)	運転資金として	515,196
	西日本シティ銀行 定期預金	運転資金として	4,927,194
未収金			2,558,075
	岡山県担い手育成総合支援協議会に対する未入金額	農地中間管理機構事業に係る担い手育成推進事業の受託料に対する未収分	1,135,000
	岡山県に対する未入金額	農地中間管理機構事業に係る県有農地売却手数料に対する未収分	793,360
	岡山県に対する未入金額	農業機械リース事業に係るリース事業推進費補助金に対する未収分	509,000
	農地中間管理事業転貸人に対する未収金	農地中間管理事業に係る賃料に対する未収金	89,400
	三徳園自動販売機設置業者に対する未収金 他	三徳園自動販売機電気代に対する未収金 他	31,315
仮払金			40,530
	岡山地方法務局津山支局	農地中間管理事業に係る賃借料の供託金	40,530
流 動 資 産 合 計			47,705,620
(固定資産)			
基本財産			500,000,000
投資有価証券			447,161,758
	SMBC日興証券 第117回利付国債	公益目的保有財産(80%)及び公益目的事業に必要な活動の用に供する財産(20%)であり、運用益を公益目的事業及び法人会計管理費に使用している	148,404,988
	SMBC日興証券 第70回共同発行市場公募地方債	同上	50,000,000

(単位:円)

貸借対照表科目	場 所 ・ 物 量 等	使 用 目 的 等	金 額	
預金	三菱UFJモルガン・スタンレー証券 第60回利付国債	同上	99,649,969	
	三菱UFJモルガン・スタンレー証券 第108回利付国債	同上	99,106,801	
	中国銀行県庁支店 岡山県平成27年度第1回公募公債	同上	50,000,000	
			52,838,242	
特定資産	普通預金 中国銀行県庁支店(1263542)	公益目的保有財産(80%)及び公益目的事業に必要な活動の用に供する財産(20%)であり、運用益を公益目的事業及び法人会計管理費に使用している	52,669,911	
	普通預金 中国銀行県庁支店(1076386)	同上	168,331	
			277,746,883	
一般事業調整積立資産			756,784	
担い手事業運用財産	西日本シティ銀行 定期預金	運転資金を補填するため保有している積立資産であり、運用益を法人会計管理費に使用している	756,784	
			109,763,673	
農地保有合理化事業運用資産	SMBC日興証券 第117回利付国債	交付者の定めた用途に充てるため保有している資金であり、満期保有目的で保有し、運用益を農林漁業の担い手の確保・育成を図る事業の財源として使用している	5,861,973	
	野村證券岡山支店 トヨタ自動車種類株	同上	41,332,200	
	みずほ証券 投信ハッピーコーパー	交付者の定めた用途に充てるため保有している資金(投資信託)であり、運用益及び元本を農林漁業の担い手の確保・育成を図る事業の財源として使用している	3,665,000	
	トマト銀行県庁支店 グローバルプリン・オープン	同上	3,800,927	
	中国銀行県庁支店 先進国債券オープン 月桂樹	同上	9,772,834	
	中国銀行県庁支店 三菱UFJ外国債券オープン	同上	24,915,210	
	中国銀行県庁支店 普通預金(1114296)	交付者の定めた用途に充てるため保有している資金であり、運用益及び元本を農林漁業の担い手の確保・育成を図る事業の財源として使用している	20,279,603	
	中国銀行県庁支店 普通預金(1076386)	同上	135,926	
				143,937,057
	退職給付引当資産	SMBC日興証券 第61回利付国債	交付者が定めた用途に充てるための資金で、満期保有目的で保有しており、運用益を農地中間管理機構事業の業務に必要な経費の支払いに使用している	69,156,616
西日本シティ銀行 定期預金		交付者が定めた用途に充てるための資金であり、運用益及び元本を、農地中間管理機構事業の業務に必要な経費の支払いに使用している	31,711,694	
中国銀行県庁支 普通預金(1423337)		同上	43,068,747	
				17,886,662
中国銀行県庁支店 普通預金(1076386)		従業員5名に対する退職金の支払いに備えたもの	1,457,607	

(単位:円)

貸借対照表科目	場 所 ・ 物 量 等	使 用 目 的 等	金 額
貸倒引当積立金資産	西日本シティ銀行 定期預金	従業員5名に対する退職金の支払いに備えたもの	16,429,055
			586,416
建物・構築物	中国銀行県庁支店 普通預金(1403395)	交付者が定めた用途に充てるための資金であり、就農支援資金貸付金が貸倒となった場合に補填する	586,416
			4,772,903
	研修生宿舎 加賀郡吉備中央町竹部 160㎡	公益目的保有財産であり、公益目的事業の用に供している	1
	研修館 加賀郡吉備中央町竹部 91.8㎡	同上	1
	作業所 加賀郡吉備中央町竹部 49.2㎡	同上	1
	農業歴史展示館 加賀郡吉備中央町竹部 137㎡	同上	1
	演習棟 加賀郡吉備中央町竹部 59.0㎡	同上	1
	生活展示館 加賀郡吉備中央町竹部 73.0㎡	同上	1
	農機具格納庫 加賀郡吉備中央町竹部 54.0㎡	同上	1,011,197
	納屋 加賀郡吉備中央町竹部 2棟	同上	2
	駐車場路面整備 (面積300㎡水路30m) 加賀郡吉備中央町竹部	同上	130,095
	トイレ改修3ヶ所、浄化槽設置1ヶ所 加賀郡吉備中央町竹部	同上	2,322,526
	ぶどう棚 加賀郡吉備中央町竹部 2棟	同上	1
	パイプ型ビニールハウス 加賀郡吉備中央町竹部 240㎡	同上	335,213
	パイプハウス 加賀郡吉備中央町竹部 1棟	同上	1
	避雷針(パンザーマスト型) 1ヶ所 加賀郡吉備中央町竹部	同上	505,995
	堆肥施設 加賀郡吉備中央町竹部 1ヶ所	同上	467,865
	ビニールハウス内散水施設 加賀郡吉備中央町竹部 1式	同上	1
車両運搬具	耐火コンクリート式焼却炉 1台 加賀郡吉備中央町竹部	同上	1
			1
機械及び装置	軽四輪トラック 加賀郡吉備中央町竹部 2台	公益目的保有財産であり、公益目的事業の用に供している	1
			43,386

(単位:円)

貸借対照表科目	場 所 ・ 物 量 等	使 用 目 的 等	金 額
什器備品	動力運搬機 加賀郡吉備中央町竹部	2台 公益目的保有財産であり、公益目的事業の用に供している	2
	椎茸乾燥機 加賀郡吉備中央町竹部	1台 同上	1
	ハーベスター 加賀郡吉備中央町竹部	1台 同上	1
	バインダー 加賀郡吉備中央町竹部	1台 同上	1
	糶摺機 加賀郡吉備中央町竹部	2台 同上	3,517
	半自動梱包機 加賀郡吉備中央町竹部	1台 同上	1
	自走式カッター 加賀郡吉備中央町竹部	1台 同上	1
	動力噴霧器 加賀郡吉備中央町竹部	2台 同上	1
	低温貯蔵庫 加賀郡吉備中央町竹部	1台 同上	1
	精米機 加賀郡吉備中央町竹部	1台 同上	1
	穀物用循環型乾燥機 加賀郡吉備中央町竹部	1台 同上	1
	選別機 加賀郡吉備中央町竹部	1台 同上	1,976
	防蛾灯施設整備（もも園） 加賀郡吉備中央町竹部	1式 同上	4,880
	ミニバックホー 加賀郡吉備中央町竹部	1台 同上	1
	耕耘整地用機具 加賀郡吉備中央町竹部	1台 同上	1
トラクター 加賀郡吉備中央町竹部	1台 同上	33,000	
その他固定資産			1
建物・構築物	食器棚 加賀郡吉備中央町竹部	1棹 公益目的保有財産であり、公益目的事業の用に供している	1
	物置 岡山市東区竹原	9.72㎡ 公益目的保有財産であり、公益目的事業の用に供している	1
	屋外炊事場 加賀郡吉備中央町竹部	15.0㎡ 同上	8,000
	事務所増築 加賀郡吉備中央町竹部	18.79㎡ 同上	500,579
	駝鳥舎 加賀郡吉備中央町竹部	150.0㎡ 同上	1
			8,343,871
			508,584

(単位:円)

貸借対照表科目	場 所 ・ 物 量 等	使 用 目 的 等	金 額
機械及び装置	誘導看板 加賀郡吉備中央町竹部 一式	同上	1
	防塵施設(舗装路面) 加賀郡吉備中央町竹部 一式	同上	1
	パイプハウス 加賀郡吉備中央町竹部 1棟	同上	1
			294,021
什器備品	動力噴霧器 岡山市東区竹原 1台	公益目的保有財産であり、公益目的事業の用に供している	1
	運搬機 岡山市東区竹原 1台	同上	202,988
	芝刈り機 岡山市東区竹原 1台	同上	91,030
	動力運搬機 加賀郡吉備中央町竹部 1台	同上	1
	田植機 加賀郡吉備中央町竹部 1台	同上	1
	空調設備 岡山市東区竹原 1台	公益目的保有財産であり、公益目的事業の用に供している	1
	冷蔵庫 吉備中央町竹部 1台	同上	1
長期貸付金	防蛾ネット(もも園) 吉備中央町竹部 一式	同上	1
			6,696,263
農地事業出資金	就農支援資金貸付金 岡山市他 15件	公益目的保有財産であり、公益目的事業の用に供している	5,856,263
	就業奨学金 瀬戸内市他 3件	同上	840,000
			350,000
敷金保証金	(公社)全国農地保有合理化協会 東京都千代田区	公益目的保有財産で、協会が行う債務補償事業事業に係る出資金であり、公益目的事業の用に供している	350,000
	(株)近宣 岡山市北区弓之町10-26 第五近宣ビル3階 農地中間管理機構 備前支部事務所	公益目的事業に必要な活動の用に供する財産であり、公益目的事業の用に供している	495,000
			495,000
固 定 資 産 合 計			786,090,754
資 産 合 計			833,796,374
(流動負債)			
一年以内償還借入金			5,362,000

(単位:円)

貸借対照表科目	場 所 ・ 物 量 等	使 用 目 的 等	金 額
未払金	就農支援資金貸付原資 岡山県庁	就農支援資金貸付事業を実施するための借入金で、1年以内に償還期限が来るもの	5,362,000
			16,077,053
	岡山東年金事務所	3月分社会保険料	1,080,572
	日本郵便(株)	郵便代金	108,778
	倉敷市他	農地中間管理事業業務委託費	10,049,324
	岡山県	局庁舎光熱水費・清掃費	116,492
	岡山県	県庁分庁舎光熱水費・警備費	94,369
	(株)ジェイアール西日本メンテック	備前支部清掃委託料	10,800
	岡山市農協他	就農支援資金貸付事業に係る事務処理謝金	146,549
	岡山東税務署	平成28年度消費税清算金	590,100
	中国銀行県庁支店	振込手数料、ファームバンキング手数料	31,860
	富士ゼロックス岡山(株)	ゼロックス使用料	192,430
	トヨタファイナンス(株)	財団車両ガソリン、ETC使用料	26,583
	(一社)岡山県農業会議	就農相談支援センター運営経費助成金	400,000
	山陽放送(株)	農地中間管理事業に係るRSKテレビCM放送料	702,000
	(株)山陽新聞事業社	農地中間管理事業に係る新聞広告料 他	702,000
	岡山ネットワーク(株)	農地中間管理事業に係るケーブルテレビCM放送料	594,000
	(株)JRコミュニケーションズ	農地中間管理事業に係る岡山駅地下広告掲載料	194,400
	ノーイン(株)	農地中間管理事業活用事例集 作成・印刷代 他	598,428
	(一財)民事法務協会	農地中間管理事業に係る登記事項情報手数料	41,875
(株)JA岡山 他	体験学習農園事業に係る諸経費	3,789	
(株)JA岡山 他	三徳園管理事業に係る諸経費	123,095	
各支部職員	農地中間管理事業に係る出張旅費(私用車利用) 他	208,399	
(株)創文社 他	封筒印刷費 他	61,210	

(単位:円)

貸借対照表科目	場 所 ・ 物 量 等	使 用 目 的 等	金 額
預り金			1,436,511
	所得税預り金	従業員等の給与に対する所得税の預り金	134,004
	住民税預り金	従業員等の給与に対する住民税の預り金	233,700
	社会保険料預り金	従業員等の給与に対する社会保険料の預り金	1,068,807
賞与引当金			2,378,829
	従業員に対するもの	従業員5名に対する賞与の支給に備えるため、支給見込額のうち当期に帰属する金額を計上している	2,378,829
流 動 負 債 合 計			25,254,393
(固定負債)			
長期借入金			22,370,125
	就農支援資金貸付原資 岡山県庁	就農支援資金貸付事業を実施するための借入金で、1年を超えて償還期限が来るもの	22,370,125
退職給付引当金			17,886,662
	従業員に対するもの	従業員5名に対する退職金の支払いに備えたもの	17,886,662
固 定 負 債 合 計			40,256,787
負 債 合 計			65,511,180
正 味 財 産			768,285,194

平成28年度岡山県農地中間管理事業に係る評価委員会の評価結果

平成29年6月 公益財団法人岡山県農林漁業担い手育成財団

1 組織体制の整備、運営	成果が認められる 1人	努力しており成果が認められる 4人	妥当である 0人	努力しているが不十分 0人	改善が必要 0人
【助言、指摘事項等】 ①年々整備されている。今後も、維持・充実されることを期待する。					
2 事業推進手法／農地の受け手対策	成果が認められる 0人	努力しており成果が認められる 3人	妥当である 1人	努力しているが不十分 1人	改善が必要 0人
【助言、指摘事項等】 ①PR活動や、手続きの簡素化など、要望に誠実に対応している。					
3 事業推進手法／農地の出し手対策	成果が認められる 0人	努力しており成果が認められる 3人	妥当である 0人	努力しているが不十分 2人	改善が必要 0人
【助言、指摘事項等】 ①PR活動や、手続きの簡素化など、要望に誠実に対応している。 ②受け手に対して出し手が不足しており、出し手対策がより望まれる。					
4 関係機関・団体との連携	成果が認められる 0人	努力しており成果が認められる 5人	妥当である 0人	努力しているが不十分 0人	改善が必要 0人
【助言、指摘事項等】 ①JAや農業委員会とのこれまで以上の関係構築が求められる。 ②JAびほくでも担い手に力を入れている。JAとの連携が重要と思える。					
5 実績数値	成果が認められる 0人	努力しており成果が認められる 1人	妥当である 3人	努力しているが不十分 1人	改善が必要 0人
【助言、指摘事項等】 ①制度上の問題もあるが、今後に期待したい。 ②目標値に対して実績は低調であるが、全国に対しては頑張っている。 ③成果が上がりつつあると思う。一層の努力を期待する。					
6 総合評価	成果が認められる 0人	努力しており成果が認められる 4人	妥当である 1人	努力しているが不十分 0人	改善が必要 0人
【助言、指摘事項等】 ①努力しており成果が認められるが、今後の地道な取り組みを希望する。 ②固定観念を打破するためのコミュニケーション、ファシリテーション等の支援が必要となるのではないかと。 ③地方に少しずつ浸透してきている。 ④全般的に取り組む、努力の成果が評価できると思う。今後とも継続してもらいたい。					